

Balades d'Architecture
moderne et contemporaine en Midi-Pyrénées

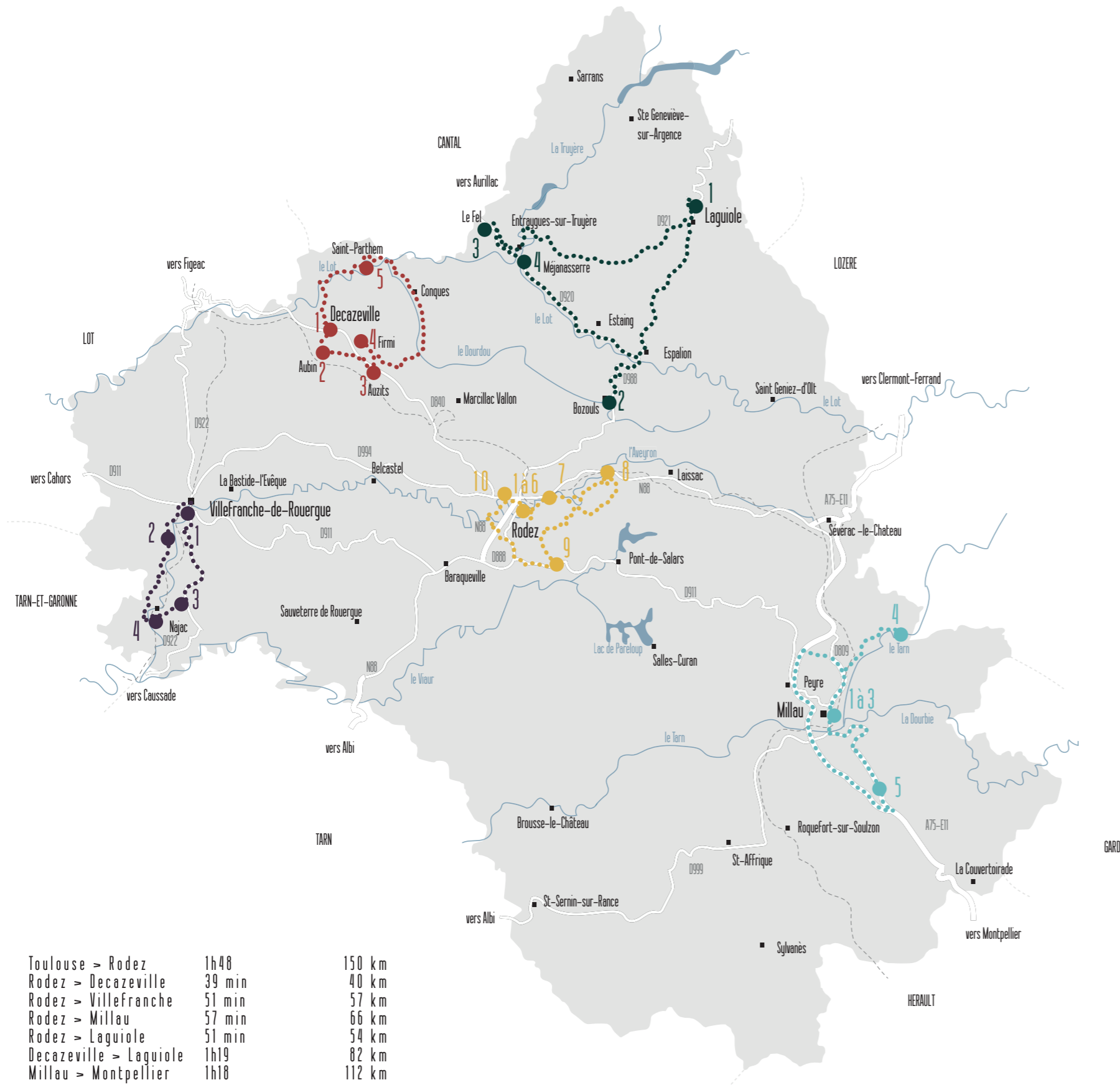
AVEYRON



Balades d'Architecture

moderne et contemporaine en Midi-Pyrénées

AVEYRON



ENTRE BASSIN MINIER ET VALLEE DU LOT

🚗 1h35 . 68 km
1 journée

- 1 Decazeville . Chevalement
- 2 Aubin . Maison de santé
- 3 Auzits . Extension d'une école
- 4 Firmi . Maison R
- 5 Saint-Parthem . Salle des fêtes

AUX PORTES DE L'AUBRAC

🚗 2h30 . 139 km
1 journée

- 1 Laguiole . Restaurant Bras
- 2 Bozouls . Aménagement des espaces publics
- 3 Entraigues . Méjanassère
- 4 Le Fel . Centre de céramique Le Don du Fel

RODEZ ET SES ENVIRONS

🚶 35 min . 3 km
🚗 1h35 . 72 km
1 journée

- 1 Rodez . Ecole de musique
- 2 Rodez . Maison emploi formation
- 3 Rodez . Immeubles collectifs
- 4 Rodez . Musée Soulages
- 5 Rodez . Salle des fêtes du Foirail
- 6 Rodez . Maison L
- 7 Onet-le-Château . Médiathèque
- 8 Montrozier . Copropriété de 19 maisons
- 9 Flavin . Maison G
- 10 Druelle . Mairie école

ENTRE VILLEFRANCHE ET NAJAC

🚗 1h00 . 46 km
1/2 journée

- 1 Villefranche-de-Rouergue . Anciens bains-douches
- 2 Orthonac . Maison V
- 3 Najac . Village de vacances
- 4 La Fouillade . Atelier intercommunal

MILLAU ET LES GRANDS CAUSSES

🚗 1h27 . 86 km
1/2 journée

- 1 Millau . Ganterie Causse
- 2 Millau . Pôle d'enseignement supérieur
- 3 Millau . Quartier moderne
- 4 Mostuejols . Gîte
- 5 La Cavalerie . Restaurant

Toulouse > Rodez	1h48	150 km
Rodez > Decazeville	39 min	40 km
Rodez > Villefranche	51 min	57 km
Rodez > Millau	57 min	66 km
Rodez > Laguiole	51 min	54 km
Decazeville > Laguiole	1h19	82 km
Millau > Montpellier	1h18	112 km

Balades d'Architecture
moderne et contemporaine en Midi-Pyrénées

AVEYRON

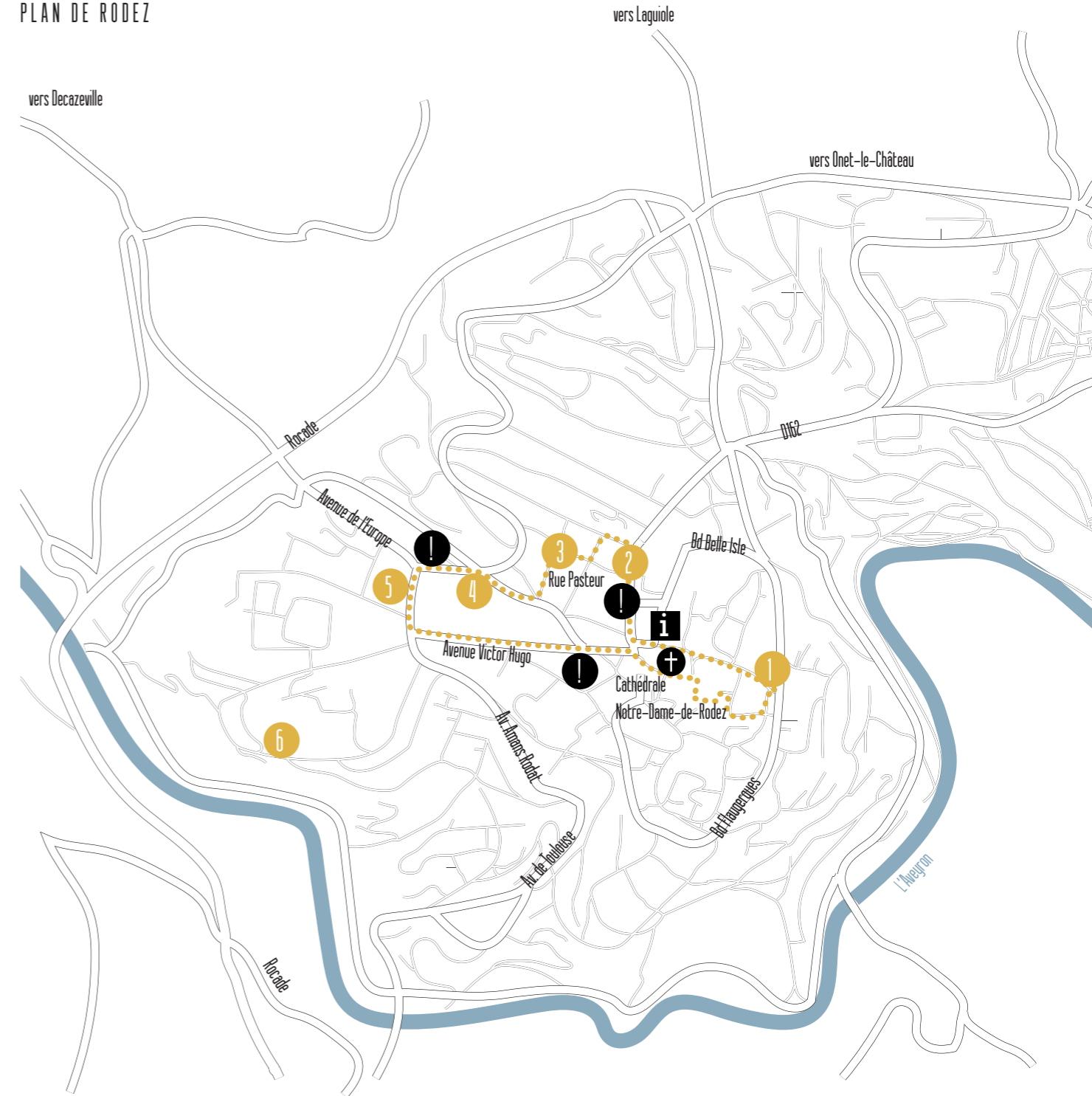


Ce guide propose de parcourir l'Aveyron sous l'angle de son architecture du XXe et XXIe siècle et à travers les regards de deux architectes et d'un photographe. Cinq balades couvrent le département et explorent le dialogue entre paysage, histoire et architecture.

Cette sélection de projets veut avant tout témoigner de la diversité des sujets, des enjeux, des acteurs, des approches et des écritures. Les projets présentés s'illustrent par la compréhension de leur contexte ou encore le soin apporté au dessin de chaque détail... ce qui fait de l'architecture moderne et contemporaine, une architecture durable.



PLAN DE RODEZ

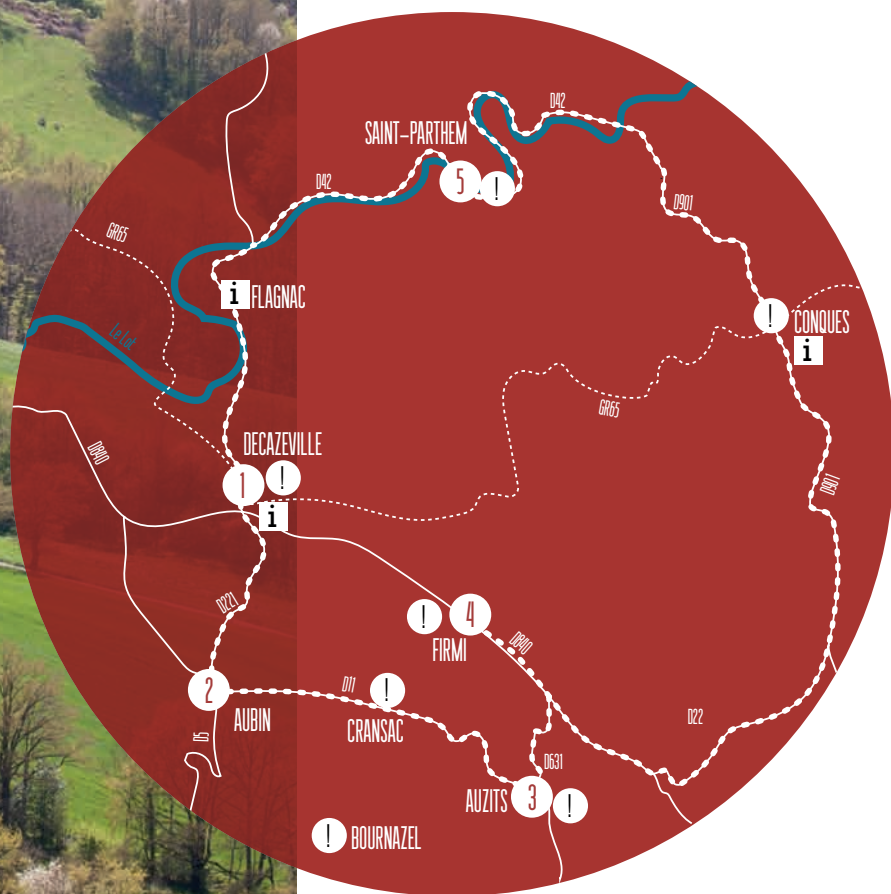


ENTRE BASSIN MINIER ET VALLEE DU LOT

Cette balade architecturale traverse trois paysages très contrastés du Nord Ouest du département. Elle commence autour de Decazeville, dans le bassin minier, dont le relief est marqué par son passé industriel. On découvre ensuite, entre Firmi et Conques, le Rougier de Marcillac et sa terre de grès rouge, dont le patrimoine bâti porte la couleur. Enfin, en poursuivant vers Saint-Parthem, le circuit longe les rives du Lot qui se resserrent peu à peu jusqu'à former les gorges.

A travers cette balade, on a le sentiment que ces trois paysages, chacun riche de sa singularité et de son histoire, partagent une envie de nouveauté et un élan vers l'avenir. Les exemples d'architecture présentés dans cette promenade affichent fièrement leur modernité. Les choix architecturaux y sont libres et forts, comme pour démontrer que ce territoire vit déjà sa reconversion, peut-être parfois en délaissant un patrimoine récent qui pourrait lui aussi trouver une vie nouvelle.

compter 1h35 de voiture / 68 km
prévoir 1 journée



1 CHEVALEMENT 1904 . Route de Lacaze

DECAZEVILLE



Le Chevalement de Decazeville, impressionnante tour d'acier à couverture tuile, est un vestige de l'exploitation minière. Il est le seul conservé dans la région et a récemment été restauré. A partir de 1892, les travaux d'extraction débutent dans la grande découverte de Lassalle, mine à ciel ouvert, dont le puits central fait plus de 150m de profondeur. Le chevalement, comme le puits, permet d'atteindre les couches les plus profondes de charbon. La machinerie d'extraction actionne les cages qui transportent le matériel, le charbon et le personnel. Une construction porteuse d'histoire à ne pas manquer, dans un paysage sculpté par l'exploitation et réhabilité en balade.

pour aller plus loin >
www.decazeville-tourisme.com/a-decouvrir/patrimoine-minier-et-industriel

en profiter pour : Tout proche, passer devant ou plutôt au dessus de la Maison de Santé de commun (2014). Adresse : Avenue du 10 Août 12300 Decazeville GPS : 44.557171, 2.257140

Decazeville (Architectes : De l'Errance à la Trace) et observer le travail d'insertion dans ce site peu

2 MAISON DE SANTE De l'Errance à la Trace . 2014 . Avenue François Cogné, Le Gua

AUBIN

Voici un bel et rare exemple de réhabilitation de bâtiment industriel dans ce secteur autrefois dédié à l'industrie minière. Ici, on a choisi de révéler l'élégance d'une architecture à but fonctionnel. Dans ce type de réhabilitation, la forme pure et la trame régulière de la structure permettent une appropriation aisée par tout type d'usage. On aurait pu y voir des logements, des administrations ou encore des boutiques... c'est en fait une maison de santé qui profite de ce bâtiment réinventé par les architectes de De l'Errance à la Trace.

pour aller plus loin >
www.cc-decazeville-aubin.fr/Sante-.html

en profiter pour : Se relaxer aux Thermes de Cransac dont l'écriture de l'agence L. Demolombe zinc (2002). Adresse : Combes 12110 Cransac GPS : 44.529296, 2.275414

et JP Tournier s'inspire des formes de l'architecture minière et des matériaux locaux comme le bois et le



3 EXTENSION D'UNE ECOLE De l'Errance à la Trace . 2006 . La Planque

AUZITS

Le projet est surnommé « la boîte d'allumettes » par les habitants du village. L'extension est en effet traitée en fins tasseaux de bois. Ils permettent d'animer les façades et de masquer les ouvertures pour accentuer l'effet boîte tout en laissant entrer la lumière. Cette mise en œuvre a aussi permis à l'ensemble de griser uniformément malgré les différentes expositions aux vents et au soleil. Le parti-pris a été de marquer l'extension par une écriture contemporaine, en opposition à l'ancienneté de l'existant, et de la mettre à distance par une terrasse profonde. Le porte-à-faux apporte une dynamique et crée le préau. On note qu'un simple dédoublement des accès à cette nouvelle salle permet un usage mutualisé entre l'école et la mairie de manière indépendante.



en profiter pour : Passer devant le Multiple rural réalisé par les mêmes architectes De l'Errance à la Trace. GPS : 44.504032, 2.326640.

en profiter pour : à 10 km, visiter le château Renaissance de Bournazel en cours de restauration.

la Trace. Situé à une cinquantaine de mètres de l'école, il montre une architecture différente en pierre et



4 MAISON R

Adrien Revel + Alexis Lautier . 2013 . lieu-dit Bas-Cambrins, RD 631

FIRMI

Nichée dans un bosquet, cette maison joue le jeu de la préservation du site, en limitant son impact dans le paysage. Sa construction sur pilotis a permis de préserver le terrain naturel et de conserver les arbres les plus proches. Déposée sur de fins potelets métalliques, comme décollée du sol, elle paraît plus légère. Le choix de matériaux naturels ou locaux, comme le bois et le zinc, est en accord avec le concept. Un rythme vertical est utilisé pour l'ossature et le bardage, mimant les lignes des hauts troncs des pins, et accentué par les ouvertures toute hauteur et le traitement du zinc. Un projet d'une remarquable cohérence qui paraît être une évidence.



en profiter pour : Visiter l'espace archéologique du Centre Culturel de Firmi réalisé par les architectes en profiter pour : Parcourir les ruelles de Conques, Grand Site et l'un des Plus Beaux Villages de

Arnal / Lafon / Cayrou en 2012. Adresse : Place Irénée Quintard 12300 Firmi GPS : 44.540809, 2.306861 France, et admirer la délicatesse des vitraux de l'église créés par Pierre Soulages de 1987 à 1994.

5 SALLE DES FETES

Pierre Enjalbal . 2011 . La Soullairie

SAINT-PARTHEM



Outre ces qualités de fonctionnalité, d'économie de construction et de maintenance, ce bâtiment s'illustre par des qualités bien supérieures encore. C'est la marque d'un regard attentif porté par l'architecte P. Enjalbal sur un site, un programme, un village et ses habitants. Le projet est initié par la commune et son comité des fêtes, comme un prolongement logique du succès de la guinguette encore présente un peu plus bas en direction des rives du Lot. Plus qu'intégré, le projet se retrouve immergé dans ce site si particulier, grâce à la cohérence de son échelle, au choix des matériaux bruts aux couleurs sobres mais fortes, ou encore au lien tissé avec le bourg par les plantations le long de la façade d'accueil comme un fil rouge avec le village.



pour aller plus loin >
Sophie Roube, graphiste du projet : www.sophieroube.com

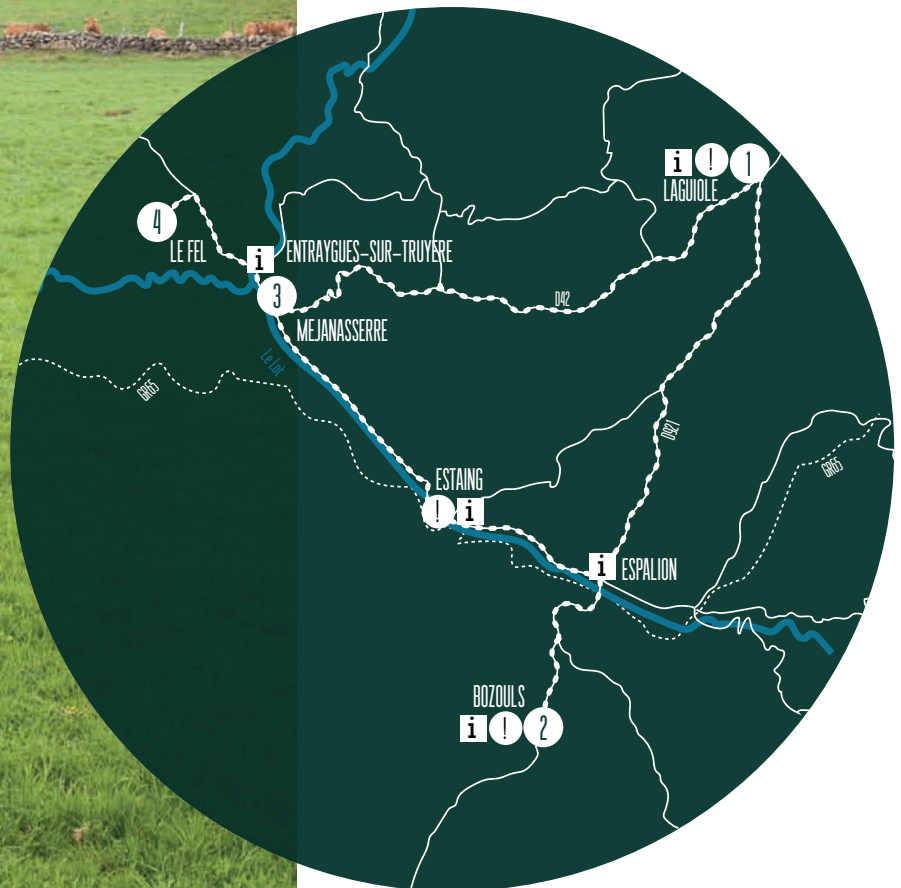


en profiter pour : Visiter la Maison de la Rivière Olt de Saint-Parthem réhabilitée par l'architecte V. Joffre. Ce projet est reconnaissable par le auvent en toile signalant l'entrée et couvrant la cour de l'ancien couvent. GPS : 44.626526, 2.313477

AUX PORTES DE L'AUBRAC

Cette balade au Nord Est du département nous emmène des contreforts de l'Aubrac à la vallée du Lot. Au pied du massif central, on ressent en toute saison le climat rude de montagne qui permet en partie de comprendre la faible densité de population, malgré la splendeur des paysages. Ici, le patrimoine est avant tout naturel. L'Aubrac est assurément l'une des plus grandes fiertés des aveyronnais, très attachés à la nature et au terroir. Cet attachement est si réel qu'il permet aujourd'hui encore, malgré un enclavement certain, les initiatives contemporaines les plus ambitieuses.

compter 2h30 de voiture / 139 km
prévoir 1 journée



1 RESTAURANT BRAS

Eric Raffy . 1992 . Route de l'Aubrac



La route et les paysages que l'on parcourt depuis Laguiole pour se rendre au restaurant Bras en sont la véritable entrée. On y voit le bâtiment se dresser au détour d'un virage, comme pour veiller sur sa terre. L'architecture sobre est réveillée par l'avancée en balcon spectaculaire sur le paysage géant de l'Aubrac. On comprend qu'ici, l'architecte a matérialisé le dialogue intime entre la cuisine de Michel et Sébastien Bras et la nature qu'ils considèrent comme leur jardin. Cette approche d'une remarquable cohérence participe certainement, à sa manière, au caractère exceptionnel de la table.

pour aller plus loin >
www.bras.fr



en profiter pour : Visiter les forges de Laguiole dont les locaux sont signés, comme le design de certains de ses couteaux, par Philippe Starck (1987). GPS 44.683944, 2.857876

2 AMENAGEMENT DES ESPACES PUBLICS

Dessein de ville . 2012 . Place de la Mairie

BOZOULS



Difficile d'imaginer qu'avant l'aménagement réalisé par les urbanistes, paysagistes et architectes Dessein de Ville, cette place était un parking sombre et désordonné, ou que la Rue du Trou en balcon sur le canyon était cachée sous les multiples et malheureuses interventions réalisées au fil du temps. Le nouvel aménagement s'attache à améliorer l'usage et la convivialité de l'espace public sans oublier de mettre en scène ce site géologique extraordinaire. Le travail de la pente en terrasses, les matériaux utilisés et le rythme varié de leurs traitements, marquent ainsi les séquences du parcours et guident le visiteur vers le belvédère, clou du spectacle.

pour aller plus loin > www.trophee-beton.com Le Trophée Béton 2014 récompense le jeune architecte Olivier Rigal qui a choisi ce site d'exception pour imaginer une école de musique.

en profiter pour : Visiter l'église Pie X de Bozouls, réalisée par l'architecte J.P Pecquet en 1962. 12340 Bozouls - GPS 44.471032, 2.722665

Cette église moderne se démarque par un clocher déporté et un plan oblique. Adresse: Allée Paul Causse des Plus Beaux Villages de France.

3 MEJANASSERE

auto-construction . 2013 . Méjanassère

ENTRAYGUES SUR TRUYERE

Continuer au bout du chemin, là où la route s'arrête... Les propriétaires du domaine ont investi un ensemble de bâtisses dans un hameau à l'abandon, planté leur domaine viticole et transformé les bâtiments existants en ferme auberge et chambres d'hôtes. Le résultat est un lieu magique dont le charme se répand sur le paysage. Sur un terrain proche, ils dessinent et font ensuite construire leur maison contemporaine : ossature bois, pilotis, larges ouvertures, grande terrasse tournée vers le Sud. La complémentarité est saisissante et réussie !



pour aller plus loin >
www.domaine-de-mejanassere.fr

4 CENTRE DE CERAMIQUE LE DON DU FEL

Lacombe & De Florinier . 2007 . Le Fel

LE FEL



Le don du Fel surplombe un panorama à 360° sur la vallée du Lot. Haut lieu de la céramique à la réputation internationale, le centre accueille une exposition différente chaque mois. Son architecture à la frontière du Land Art apparaît comme une sculpture aux couleurs complémentaires du paysage. Le bâtiment est composé de cinq cylindres comme déformés par le vent. Chacun abrite une partie des usages et fonctionne presque indépendamment : l'accueil, l'exposition, les fours, la vente... Les volumes sont dynamiques et leur implantation génère des interstices servant d'accès ou de cadrages sur la vue. Un projet d'extension est en cours d'étude.

pour aller plus loin > www.ledondufel.com

RODEZ ET SES ENVIRONS

Perchée sur un piton, la ville se voit de loin et laisse entrevoir depuis le centre des vues sur le paysage. Sa position est telle que les vents qui s'y engouffrent sont réputés dans tout le département. Au sommet, la cathédrale de grès rose avec son clocher en dentelle de pierre est un repère. A Rodez, on peut à la fois admirer au hasard des ruelles, les nombreuses demeures médiévales et Renaissance parfaitement conservées, mais aussi voir à quel point la ville est tournée vers l'avenir à travers les nouveaux quartiers de Bourran et du Foirail.

compter 35 min à pied / 3 km
compter 1h35 de voiture / 72 km
prévoir 1 journée

consulter le plan de Rodez sur la page
dépliante pour la balade à pied
(projets de 1 à 5)

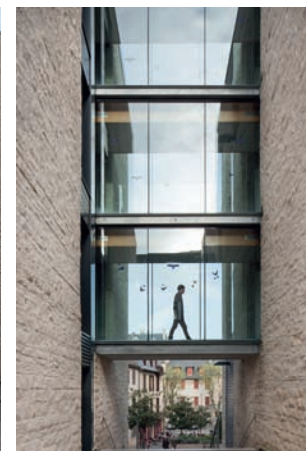


1 ECOLE DE MUSIQUE

Didier Joyes + Gouwy, Grima & Rames . 2005 . Place Jean Jaurès



Le véritable enjeu de ce projet est probablement le travail de réparation du tissu urbain. Des liens entre les places et les rues adjacentes ont été créés à travers le projet, malgré le dénivelé important. Une faille transparente vers le centre ville ménage des vues entre les places. A travers les passerelles de verre, on perçoit l'animation du bâtiment par les allées et venues des musiciens avec leurs instruments. Les hautes façades opaques sont revêtues de pierre blanche dont la masse est détournée par le traitement détaché du sol, pour un résultat lumineux et empreint de légèreté.



RODEZ

2 MAISON EMPLOI FORMATION

Lacombe & De Florinier . 2012 . 41-43 rue Béteille



Dans une des artères de la ville, les deux grands volumes en suspension de la Maison Commune se remarquent de loin. Traités dans un matériau léger, les boîtes ont néanmoins un aspect monumental. Les bardages et résilles métalliques donnent à la construction une grande homogénéité et dévoilent, selon le point de vue, la subtilité de ses transparences et l'originalité du dessin de l'ossature. L'entrée profite de la pente de la rue et se glisse naturellement dans le soubassement à l'échelle du piéton.

RODEZ

en profiter pour : Découvrir de l'autre côté de la rue, un bâtiment des mêmes architectes : la

Clinique Saint Louis est reconnaissable par un enduit orangé et des menuiseries aux formes originales.

3 IMMEUBLES COLLECTIFS

J. Vigouroux . 1930 . rue Pasteur

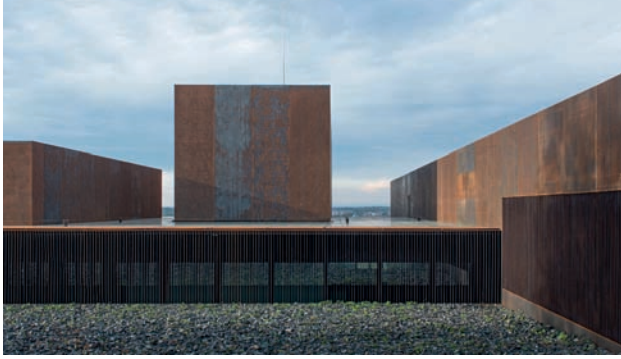
Voici un exemple remarquable de logements collectifs d'architecture moderne. On est d'abord surpris par la soudaine dilatation de la rue sur les jardins. En s'approchant, on peut remarquer le dialogue coloré entre ces immeubles et ceux qui leur font face. On observe une infinité de variations de couleurs, de motifs, de décors, de détails qui enrichissent l'ensemble et évitent la monotonie, malgré la répétition du plan. Au delà de la rue, c'est le quartier moderne dans son ensemble qui est à visiter, tant il recèle de trésors d'architecture « vintage ».



RODEZ

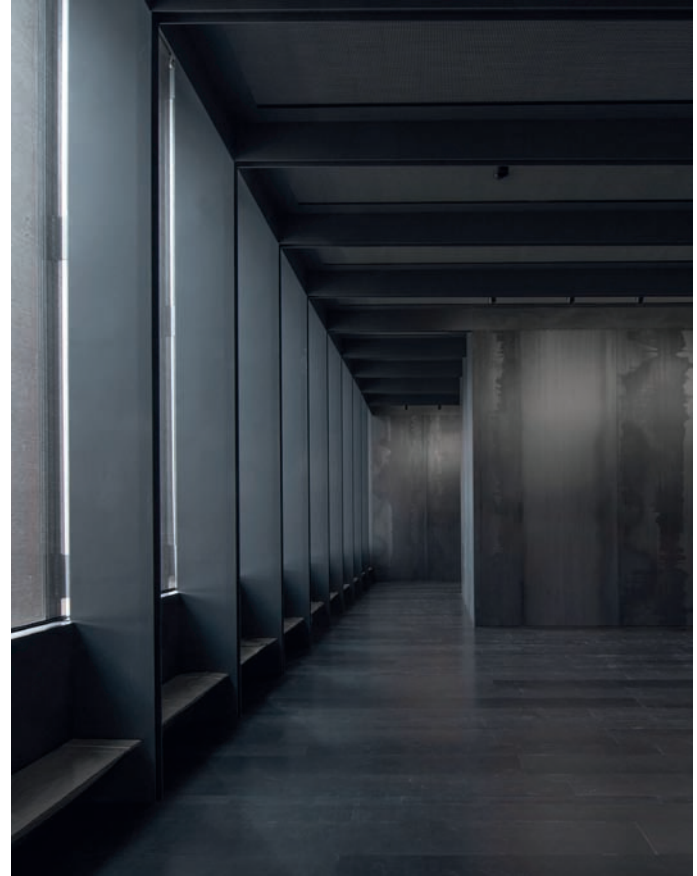
4 MUSEE SOULAGES RCR Aranda Pigem Vilalta + Passelac & Roques . 2014 . Avenue Victor Hugo

44.352248 - 2.568114



Depuis le centre ancien de Rodez, on découvre l'aménagement du jardin du Foirail, et derrière, comme une ligne fine et élégante, le musée Soulages. Comme pour affirmer une dualité, le musée se tourne au Nord vers le lointain et expose, telles des sculptures, les volumes géants d'acier oxydé qui s'avancent en équilibre au dessus du vide. Le traitement de sol en pierres brutes concassées forme le socle de l'œuvre. On ressent le besoin de s'approcher, comme au devant d'une toile, pour lire les détails de la matière pleine de nuances et de reflets, la couleur ou la non-couleur, à l'image de l'œuvre de Soulages. Le métal est omniprésent et se décline en sol, en plafond, en mobilier... Le moindre détail est dessiné avec une attention appuyée au service de la cohérence de l'ensemble et d'une simplicité apparente. L'artiste qui a fait don de 500 œuvres pour voir naître le musée de son vivant, a été lui-même acteur du projet, du choix de l'architecte à la muséographie. Un chef d'œuvre dans la lignée des autres réalisations des architectes catalans à découvrir ou à redécouvrir.

pour aller plus loin >
www.musee-soulages.grand-rodez.com
 photos du musée : Pep Sau



en profiter pour : S'installer à la terrasse du Café Bras, annexe ruthénoise des chefs logée dans une aile du musée et plonger dans cet univers de métal, d'eau et de lumière... A ne pas rater !

5 AMENAGEMENT DU FOIRAIL

Emmanuel Nebout . 2013 . Avenue Victor Hugo

44.351704 - 2.565484

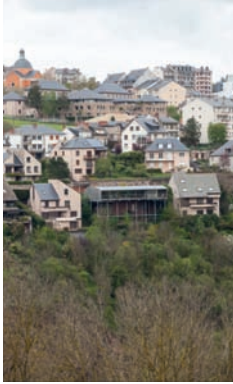


C'est une véritable révolution que vient de vivre ce lieu en l'espace de trois années seulement ; un acte urbain et architectural fort que peu de villes osent de nos jours. A côté du musée Soulages, l'architecte Emmanuel Nebout signe l'aménagement du Foirail comprenant la salle des fêtes (2012), le Multiplexe Cap Cinéma et l'aménagement du parvis et du parking souterrain (2013). De ce projet se démarque particulièrement l'architecture audacieuse de la salle des fêtes, implantée entre les deux tours rondes de l'ancienne chartreuse du XVI^e siècle.

6 MAISON L

Lacombe & De Florinier . 2003 . 12 Boulevard du Maréchal de Lattre de Tassigny

RODEZ



Accrochée à la colline ruthénoise, sur une pente vertigineuse, la maison offre à ses habitants une vue imprenable sur le paysage lointain et les jardins familiaux des bords de l'Aveyron. Elle semble suspendue tant la structure sur pilotis disparaît dans le paysage du terrain. Il est surprenant de voir comme cette maison se démarque de son voisinage par le travail de la pente. Cette façade est aussi en contraste avec celle sur rue traitée en bardage bois totalement opaque, marquant le choix de l'orientation unique de la maison vers la vue.

Point de vue :
Chemin des Attizals 12000 Rodez GPS 44.346218, 2.563406

7 MEDIATHEQUE

Bétillon & Dorval-Bory . 2014 . Boulevard des Capucines

ONET-LE-CHATEAU



Dans un bâtiment existant singulier et aux volumes complexes, les architectes ont réussi à composer un équipement pertinent. L'espace clair et propice à la concentration s'étend jusqu'à la terrasse située à l'étage. Délibérément marquées par une écriture contemporaine et l'introduction du bardage inox, les extensions s'intègrent parfaitement à l'architecture moderne existante, en lui redonnant fraîcheur et élégance. Le mobilier a également été choisi par les architectes dans un souci de cohérence d'ensemble.



8 COPROPRIETE DE 19 MAISONS



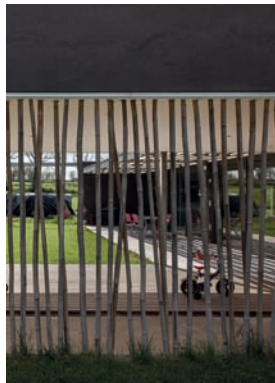
Hondelatte, Duprat & Fagart . 1975 . Roquebrune, Gages **MONTROZIER**

Voici l'un des rares modèles d'une typologie trop souvent marquée par la banalité : les lotissements. La copropriété de Roquebrune est née d'un partenariat étroit entre l'architecte et les habitants dès la conception du projet. Le plan général a été dessiné à partir des caractéristiques du terrain, de manière à ce que les dénivelés et les orientations génèrent l'intimité des parcelles. Bien qu'existant, le parcellaire n'est pas matérialisé mais lié par la végétation dans un même jardin. Une route étroite serpente le long de la crête du terrain et dessert les maisons mises à distance par des aménagements paysagers et une série d'espaces communs ou particuliers. Subtilité de l'implantation, multiplicité de typologies, articulation des espaces, maîtrise des perspectives sont les clés de cette réussite.

en profiter pour : Visiter l'espace archéologique de Montrozier. Adresse : Le Bourg 12630 Montrozier - GPS 44.405663, 2.746911

9 MAISON G Lacombe & De Florinier + Ecoumène . 2011 . D 62 **FLAVIN**

La maison est accessible par un chemin privé et seule la façade principale est visible. Néanmoins, son architecture vaut le détour pour entrevoir une autre façon d'habiter une maison contemporaine. La façade fermée crée un filtre et constitue, côté jardin, un espace d'intimité pour les habitants, sans dispositif de clôture ni de haie. Le bois ajouré laisse percevoir le jardin intérieur et guide vers l'entrée. Les volumes anthracites s'assemblent, se touchent, se détachent, se posent les uns sur les autres selon leur usage et définissent un ensemble cohérent et uniforme.



en profiter pour : Découvrir le château de Belcastel, rénové par Fernand Pouillon en 1974. Il domine d'un des Plus Beaux Villages de France.

10 MAIRIE ECOLE De l'Errance à la Trace . 2013 . 7 Rue du Cerisier **DUELLE**

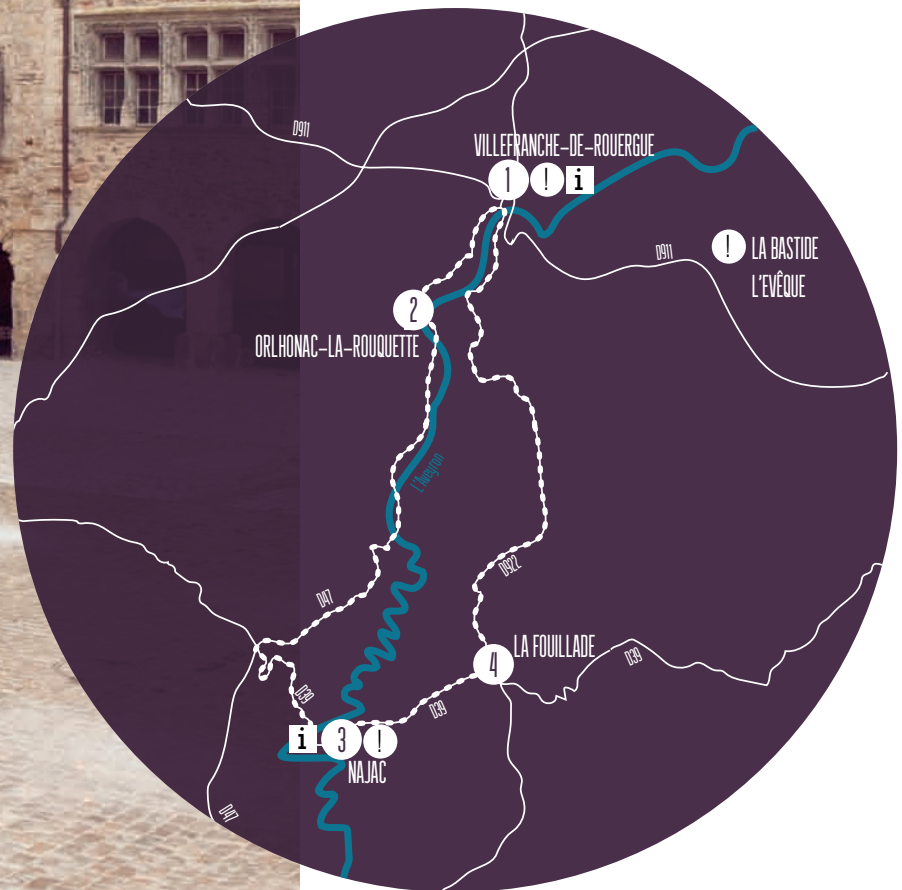
Voici une commande particulière qui rassemble en un même bâtiment la mairie et l'école de Druelle. Les deux entités sont autonomes grâce à des accès différenciés, mais les volumes sont entremêlés et liés. Le défi d'une architecture signal est relevé ici pour créer un nouveau centre attractif au village, proche du collège et des terrains sportifs. L'utilisation du matériau inox poli miroir permet de faire exister le bâtiment par lui-même et renvoie le reflet de son environnement.



ENTRE VILLEFRANCHE ET NAJAC

Cette balade nous emmène sur les rives de l'Aveyron, le long de la faille de Villefranche. Entre bastides et châteaux médiévaux, l'Histoire a fourni aux paysages du Ségala un patrimoine architectural d'exception. On trouve ici assez peu d'exemples d'architecture moderne ou contemporaine tant les choix sont tournés vers la conservation. Pourtant, nombre d'exemples présentés dans ce guide, montrent à quel point l'architecture d'aujourd'hui est soucieuse d'intégration et de pérennité.

compter 1h00 de voiture / 46 km
prévoir 1/2 journée



1 ANCIENS BAINS-DOUCHES

Achille

Masini . 1939 . Quai de la Sénéchaussée

VILLEFRANCHE DE ROUERGUE



Le petit pavillon de style Art Déco, d'une implacable symétrie, se pare comme un écrin de frises géométriques opulentes et de couleurs vives. Les berges de l'Aveyron et le parc qui lui fait face se mêlent à la mise en scène. On regrette que ce patrimoine ne bénéficie pas, comme le cœur de la bastide, d'une rénovation et d'une mise en valeur. Imaginons une véritable entrée et des abords soignés à la place du parking, ou encore un aménagement de la berge en contrebas... d'autant que ces murs accueillent aujourd'hui la Maison du Patrimoine !

pour aller plus loin >
Ateliers du Patrimoine 05 65 45 74 63

en profiter pour : Dormir à l'hôtel les Fleurines réhabilité par l'architecte Fanny Grès Adresse : en profiter pour : Visiter les Bastides de Rouergue : Villefranche-de-Rouergue, La Bastide-l'Evêque

17 boulevard Haute Guyenne 12200 Villefranche de Rouergue GPS 44.354020, 2.037379 www.lesfleurines.com et Najac.

2 MAISON V

David Rougé . 2013 . Orthonac

Cette petite intervention de l'architecte D. Rougé forme le trait d'union contemporain et élégant entre deux corps de bâtiments traditionnels. Ici, ce sont les détails qui signent le projet. En réponse aux façades de pierre, l'architecte propose une enveloppe à la fois épaisse et légère, de bois et de verre, simplement animée par le déploiement des volets. Le toit terrasse végétalisé traité sans acrotère permet le juste rapport d'échelle entre l'existant et l'extension, et participe à l'intégration de l'ensemble dans le paysage. Une preuve, s'il en faut, que la qualité architecturale a aussi sa place dans les plus petits projets.

pour aller plus loin >
Exposition - Maisons Individuelles / Construction Bois de la MAMP



LA ROUQUETTE

3 VILLAGE DE VACANCES

Alexis Josic . 1974 . D 39

NAJAC



Après la traversée de Najac, en redescendant dans les gorges de l'Aveyron, on découvre un petit village de vacances d'une vingtaine de constructions en bois, implantées de façon étonnamment complexe. L'organisation interne de chaque unité d'habitation se répète, mais la volumétrie et l'orientation varient, pour créer une grande diversité des espaces extérieurs et donner le sentiment aux usagers que chaque maison est unique. Chaque pavillon a sa propre entrée et sa terrasse privative qui évite les vis-à-vis. Le projet offre des espaces extérieurs communs variés et de qualité, jamais résiduels et toujours constitués par le bâti.

4 ATELIER INTERCOMMUNAL

V2S . 2013 . Route des Crémades

LA FOUILLADE

Il n'y a pas de petit programme, la preuve en est avec ces locaux techniques réalisés par les jeunes architectes V2S. Il s'agit certes d'un hangar mais regardons plus attentivement la conception. Dans ce contexte un peu vague, on remarque que les volumes du bâtiment sont nets, comme pourraient l'être ceux d'une maquette. La composition des façades est franche, le polycarbonate apporte la lumière naturelle, la toiture inversée est élégante, les détails soignés, les éléments techniques dissimulés, les abords dessinés : rien n'est laissé au hasard.



MILLAU ET LES GRANDS CAUSSES

De part sa position géographique, Millau semble partagée entre les hauts paysages des Grands Causses et le « désert » du Larzac, entre l'Aveyron et l'influence méditerranéenne, entre Histoire et avenir. La construction de son célèbre Viaduc sur l'autoroute A75 a sans nul doute amorcé un virage dans son histoire. Les atouts de ce territoire sont nombreux ! Le milieu naturel préservé associé au climat agréable ne cessent de développer le tourisme qui permet de remettre en avant les savoir-faire historiques de la ville.

compter 1h27 de voiture / 86 km
prévoir 1/2 journée



1 GANTERIE CAUSSE

Jean-Michel Wilmotte . 2005 . Boulevard des gantiers

MILLAU



Depuis le XII^e siècle, le travail des peaux et du cuir a marqué l'histoire de la ville qui se spécialisera par la suite dans la ganterie. C'est notamment pour la Haute Couture que l'entreprise Causse fabrique et exporte aujourd'hui. La manufacture fait appel à l'architecte JM Wilmotte pour réhabiliter la friche industrielle d'une ancienne ganterie, située dans le quartier historique du secteur d'activité. Le projet s'attache à conserver la typologie industrielle du lieu et de l'usage. L'aménagement est traité avec élégance, raffinement et modernité, à l'image même de ce métier qui mêle artisanat et luxe. Les volumes dédiés aux ateliers présentent des façades opaques bardées de bois grisé par le temps, tandis que les espaces de présentation se parent de cuivre et de verre.

pour aller plus loin >
www.causse-gantier.fr

2 POLE D'ENSEIGNEMENT SUPERIEUR

Panthéon . 2013 . Boulevard des gantiers

MILLAU



A côté de la ganterie se trouve le pôle d'enseignement supérieur. L'usage du bois permet de lier visuellement les deux bâtiments et d'identifier l'ensemble comme un nouveau quartier. Au dessus du socle marquant le niveau de l'entrée, les façades en bois se déclinent en des traitements variés selon les volumes, les orientations et les usages. Plusieurs dispositifs sont exploités pour répondre au cahier des charges Haute Qualité Environnementale comme la régulation thermique et la ventilation, qui sont assurées par une serre plantée, ou encore la récupération des eaux pluviales sur les toitures végétalisées, servant ensuite à l'arrosage des plantes de la serre.

en profiter pour : Observer la construction du centre commercial en face qui finira de restructurer

le quartier. Il fera le lien avec le centre ancien aujourd'hui coupé par le relief et l'éloignement.

3 QUARTIER MODERNE

Avenue Alfred Merle,

rue de la Condamine et rue de la Pépinière

MILLAU



Dans ces rues, c'est tout un quartier moderne que l'on reconnaît : la mairie annexe, la poste, des maisons et immeubles, l'IFSI, Emmaüs, un ancien théâtre ou encore le commissariat. Ces bâtiments dans l'ensemble bien conservés partagent les codes de l'architecture moderne : le rythme régulier de la façade, les angles ou soubassements soulignés par la pierre, les encadrements de fenêtres en béton... En face de la poste, comment ne pas être interpellé par la devanture exotique, en complet décalage avec la façade du pavillon Art Déco de l'ancienne carrosserie? On constate que les qualités de l'architecture moderne sont encore souvent bien mal appréciées...



4 GITE

Elodie Albouy & Thierry Carel . 2013 . La Resclause

MOSTUEJOULS

Niché au creux de la vallée dans un site exceptionnel, le gîte est entièrement tourné vers les berges du Tarn en contrebas. Afin de profiter au mieux du paysage, tout est conçu pour lier l'intérieur et l'extérieur. La trame structurelle simple permet d'ouvrir de larges baies sur l'intégralité de la façade principale, et les matériaux sont utilisés en continuité dedans et dehors. Seul le travail de la pente, pour des raisons d'accessibilité, peut paraître brutal mais il tend à s'atténuer peu à peu par un traitement paysager soigné. Une belle occasion d'expérimenter l'architecture contemporaine autrement !



pour aller plus loin >
www.gite-design-nature-gorgesdutarn.com
www.giteemeraude.blogspot.fr

en profiter pour : Emprunter le Viaduc de Millau réalisé par l'ingénieur français Virlogeux et l'agence hauteur de 343m soit 19m de plus que la tour Eiffel, ce qui en fait le pont le plus haut du monde !

d'architecture britannique Foster & Partners en 2004. Ce pont à haubans traversant le Tarn, culmine à une en profiter pour : Visiter Micropolis, la cité des insectes, à Saint-Léons.

5 RESTAURANT

Bertrand Faillie & Eve Olivet . 2007 . 1 route de Millau

LA CAVALERIE



C'est en début de chantier que les architectes et la propriétaire ont mis à jour l'arche de l'entrée. Cette découverte, malgré le surcoût engendré, est finalement une aubaine pour le projet. Intégralement vitrée et habillée de protections solaires en acier oxydé, elle apporte la lumière nécessaire à la salle. A l'intérieur, les parois en pierre sont conservées apparentes. Dans la même ligne, les autres matériaux sont volontairement bruts : le sol en béton ciré, les cadres des ouvertures en béton coffré, les éléments de serrurerie en acier oxydé. Une somme de détails qui donnent à cet endroit unique une atmosphère contemporaine et élégante.

pour aller plus loin >
www.lebonheurestdanslesud.com

en profiter pour : Déjeuner sur place! Un menu accessible dans une atmosphère agréable.
 en profiter pour : Visiter les autres sites templiers et hospitaliers : La Couvertoirade, Viala du

Pas-de-Jaux et Sainte Eulalie-de-Cernon d'où on peut emprunter le vélorail ! www.veloraildularzac.com

Informations complémentaires

Sites internet des architectes mentionnés dans ce guide :

Adrien Revel www.abrege.net
Eric Raffy www.terresnuages.com/raffy.html
Dessein de Ville www.dessein-de-ville.com
Jacques Lacombe & Michel De Florinier www.lacombe-florinier.fr
GGR architectes www.ggrarchitectes.com
RCR architectes www.rcrarchitectes.es
Emmanuel Nebout www.ateliernebout.fr
Passelac & Roques www.passelac-roques-architectes.fr
Betillon & Dorval-Bory betillondorvalbory.tumblr.com
V2S www.v2sarchitectes.fr
Jean-Michel Wilmotte www.wilmotte.com/fr
Atelier d'architecture Panthéon www.architectures-pantheons.fr
Elodie Albouy www.elodiealbouy.fr
Thierry Carrel www.architecte-interieur-odez.fr

Liens utiles :

Comité Dép. du Tourisme de l'Aveyron www.tourisme-aveyron.com
CAUE de l'Aveyron www.caueactu.fr/caue-aveyron
Paysages de l'Aveyron www.paysageaveyron.fr

Maîtres d'Ouvrage

Communauté de Communes du Bassin Decazeville Aubin / Chevalement de Decazeville, Maison de santé à Aubin

Communauté de Communes du Pays Rignacois / Extension de l'école de Auzits

Maîtres d'Ouvrage privés / Maison R, Restaurant Bras, Méjanassère, Centre de céramique le Don du Fel, Café Bras (Musée Soulagès), Maison L, Copropriété de 19 Maisons, Maison G, Maison V, Ganterie Causse, Restaurant *Le Bonheur est dans le Sud*

Commune de Saint-Parthem / Salle des fêtes de Saint-Parthem

Commune de Bozouls / Aménagements des espaces publics de Bozouls

Communauté d'agglomération du Grand Rodez / Ecole de Musique de Rodez, Maison Emploi Formation, Musée Soulagès

Ville de Rodez / Salle des fêtes du Foirail

Commune d'Onet-le-Château / Médiathèque d'Onet-le-Château

Commune de Druelle / Mairie Ecole de Druelle

Communauté de Communes du Canton de Najac / Atelier Intercommunal de La Fouillade

Ville de Millau / Pôle d'enseignement supérieur de Millau

Remerciements

Merci à la Maison de l'Architecture Midi-Pyrénées de nous avoir offert l'opportunité de réaliser ce travail et particulièrement Olivier Companyo, Laurent Didier, Stéphane Lopez et Anissa Mérot. Merci aux architectes de nous avoir transmis les histoires de ces projets : Jacques Lacombe, Ecoumène, Véronique Joffre, Pierre Enjalbal, De l'Errance à la Trace, V2S, Bétillon Dorval Bory, Olivier Rigal, Fanny Grès, Arnal Lafon Cayrou... Merci à Rémi Papillault et son équipe pour nous avoir fait partager leur travail de recherche sur l'architecture moderne en Midi-Pyrénées. Merci au CAUE de l'Aveyron et particulièrement à Sylvie Cure. Merci aux particuliers qui nous ont ouvert leur porte pour des échanges à chaque fois précieux. Merci aux amis Facebook du guide qui nous ont fait partager leurs connaissances de l'Aveyron. Merci à Arnaud et Christine pour leur relecture attentive. Merci à Pierrette, Lulu et Mike pour leur accueil. Et enfin, merci à Anthony, Charlotte, Arsène né au cours de la réalisation de ce guide et Camille.

Edition

MAISON DE
L'ARCHITECTURE
Midi-Pyrénées

www.maisonarchitecture-mp.org

Ce guide est édité par la Maison de l'Architecture Midi-Pyrénées dans le cadre de son programme d'actions culturelles visant à participer à la promotion et la diffusion de la qualité architecturale en Midi-Pyrénées.

Avec le soutien du Ministère de la Culture et de la Communication – DRAC Midi-Pyrénées, la Région Midi-Pyrénées, le Conseil général de la Haute-Garonne, la Mairie de Toulouse et le club des partenaires : Technal, VMZinc et Zen Multimédia.



Conception

Photographies et design graphique

Kévin Dolmaire, photographe et architecte

Recherches, textes et cartes

Isabelle Austin, architecte
Claire Dolmaire, architecte

Impression

Imprimerie Lahournère, Toulouse
juin 2014

réagissez sur la page facebook du guide :
www.facebook.com/guidearchitecturemodernecontemporaineaveyron



Ce guide propose de parcourir l'Aveyron sous l'angle de son architecture des XXe et XXIe siècles, à travers les regards de deux architectes et d'un photographe.

Cinq balades, de projet à projet, explorent le dialogue entre paysage, histoire et architecture à travers le département. Cette sélection témoigne de la diversité des sujets, des enjeux, des acteurs et des approches. Les projets présentés s'illustrent par la compréhension de leur contexte ou encore le soin apporté au dessin de chaque détail... Ils sont la marque que l'architecture moderne et contemporaine doit aussi être considérée comme notre patrimoine.